

T.C  
NURDAĞI KAYMAKAMLIĞI  
ASLANLI ORTAOKULU MÜDÜRLÜĞÜ

2019-2023 STRATEJİK PLANI

GAZİANTEP NURDAĞI  
2019

## İSTİKLALMARŞI

Korkma, sönmez bu şafaklarda yüzen al sancak;  
Sönmeden yurdumun üstünde tüten en son ocak.  
O benim milletimin yıldızıdır, parlayacak;  
O benimdir, o benim milletimindir ancak.

Çatma, kurban olayım, çehreni ey nazlı hilal!  
Kahraman ırkıma bir gül! Ne bu şiddet, bu celal?  
Sana olmaz dökülen kanlarımız sonra helal...  
Hakkıdır Hakk'a tapan milletimin istiklal!

Ben ezelden beridir hür yaşadım, hür yaşarım.  
Hangi çılgın bana zincir vuracakmış? Şaşarım!  
Kükremiş sel gibiyim, bendimi çiğner, aşarım.  
Yırtarım dağları, enginlere sığmam taşarım.

Garbın afakını sarmışsa çelik zırhlı duvar,  
Benim iman dolu göğsüm gibi serhaddim var.  
Ulusun, korkma! Nasıl böyle bir imanı boğar,  
"Medeniyet!" dediğin tek dişi kalmış canavar?

Arkadaş! Yurduma alçakları uğratma sakın.  
Siper et gövdeni, dursun bu hayasızca akın.  
Doğacaktır sana va' dettiği günler Hakk'ın...  
Kim bilir, belki yarın, belki yarından da yakın.

Bastığın yerleri "toprak!" diyerek geçme, tanı:  
Düşün altındaki binlerce kefensiz yatanı.  
Sen şehit oğlusun, incitme, yazıktır atanı:  
Verme, dünyaları alsan da, bu cennet vatanı.

Kim bu cennet vatanın uğruna olmaz ki feda?  
Şüheda fışkıracak toprağı sıksan, şüheda!  
Canı, cananı bütün varımı alsın da Huda,  
Etesin tek vatanından beni dünyada cüda.

Ruhumun senden, İlahi, şudur ancak emeli:  
Değmesin mabedimin göğsüne namahrem eli.  
Bu ezanlar ezanlar-ki şahadetleri dinin temeli  
Ebedi yurdumun üstünde benim inlemeli.

O zaman vecd ile bin secde eder-varsa-taşım,  
Her cerihamdan, İlahi, boşanıp kanlı yaşım,  
Fışkırır ruh-ı mücerred gibi yerden na'şim;  
O zaman yükselerek arşa değer belki başım.

Dalgaları sen de şafaklar gibi ey şanlı hilal!  
Olsun artık dökülen kanlarımın hepsi helal!  
Ebediyen sana yok, ırkıma yok izmihlal:  
Hakkıdır, hür yaşamış bayrağımın hürriyet;  
Hakkıdır, Hakk'a tapan, milletimin istiklal!

Mehmet AKIF ERSOY

*Öğretmenler;  
Yeni Nesil Sizin  
Eseriniz Olacaktır.*

*K. Atatürk*



## GENÇLİĞE HİTBE

Ey Türk gençliği Birinci vazifen, Türk İstiklalini, Türk Cumhuriyetini, İlelebet, muhafaza ve müdafaa etmekdir.

Mevcutiyetinin ve istikbalinin yegane temeli budur. Bu temel, senin, en kıymetli hazinendir. İstikbalde dahi, seni, bu hazineden, mahrum etmek isteyecek, dahili ve harici, bedhahların olacaktır. Bir gün, istiklal ve cumhuriyeti müdafaa mecburiyetine düşersen, vazifeye atılmak için, içinde bulunacağın vaziyetin imkan ve şeraitini düşünmeyeceksin! Bu imkan ve şerait, çok namüsaait bir mahiyette tezahür edebilir. İstiklal ve cumhuriyetine kastedecek düşmanlar, bütün dünyada emsali görülmemiş bir galibiyetin mümessili olabilirler. Cebren ve hile ile aziz vatanın, bütün kaleleri zapt edilmiş, bütün tersanelerine girilmiş, bütün orduları dağıtılmış ve memleketin her köşesi bilfiil işgal edilmiş olabilir. Bütün bu şeraitten daha elim ve daha vahim olmak üzere, memleketin dahilinde, iktidara sahip olanlar gaflet ve dalalet ve hatta hıyanet içinde bulunabilirler. Hatta bu iktidar sahipleri şahsi menfaatlerini, müstevlerin siyasi emelleriyle tevhit edebilirler. Millet, fakr u zaruret içinde harap ve bitap düşmüş olabilirler.

Ey Türk İstikbalinin evladı! İşte, bu ahval ve şerait içinde dahi, vazifen; Türk istiklal ve cumhuriyetini kurtarmaktır! Muhtaç olduğun kudret, damarlarındaki asil kanda, mevcuttur!

*K. Atatürk*



Türk toplumunun refah ve mutluluğunu arttırmak, milli birlik ve bütünlük içinde sosyal ve kültürel kalkınmayı desteklemek, hızlandırmak, Türk milletini çağdaş uygarlığı seçkin bir ortağı yapmak eğitim sistemimizin temel amacıdır. Eğitimde ölçülebilir net hedefler olmadan, planlı ve programlı çalışma yapılmadan, tesadüflerle bir yere varmak mümkün değildir.

Bir milletin kalkınmasındaki en önemli etken çağdaş bir eğitim yapısına sahip olmaktır. Gelişmiş ülkelerde uzun yıllardır sürdürülmekte olan kaynakların gerçekçi bir şekilde kullanımı, eğitimde stratejik planlamayı zorunlu kılmıştır. Tüm dünyada daha önceleri başlayan çağdaşlaşma ve yenileşme çalışmalarıyla uyumlu bir şekilde eğitim alanlarında da bu tip eylemlerle insani kaynaklardan daha verimli ve etkin yararlanarak akademik ve kurumsal gelişmeleri hızlandırmaktır. Toplumumuzun değişen ihtiyaçlarını yerine getirebilmek, bilim ve teknolojideki sürekli değişim ve yenilikleri eğitim sistemimize bütünlüğüyle

edebilmek, ihtiyaçlarımızı, önceliklerimizi belirlemeye ve çözüm önerileri aramaya yönlendirmiştir.

Bugünü geliştirmek ve geleceğimizi stratejik olarak planlamak amacıyla hazırlanan 2019 – 2023 okulumuza ait stratejik planımızı hazırlama ekibimize ve okulumuzda daha modern eğitim için emek sarf eden öğretmenlerimize teşekkürlerimi sunarım.

Hacı Ali YILDIZ  
Okul Müdürü

## İçindekiler

SUNUŞ.....	3
<b>İÇİNDEKİLER</b> .....	<b>3</b>
<b>BÖLÜM I: Giriş VE PLAN HAZIRLIK SÜRECİ</b> .....	<b>5</b>
<b>BÖLÜM II: DURUM ANALİZİ</b> .....	<b>5</b>
OKULUN KISA TANITIMI *.....	6
OKULUN MEVCUT DURUMU: TEMEL İSTATİSTİKLER.....	6
PAYDAŞ ANALİZİ.....	12
GZFT (GÜÇLÜ, ZAYIF, FIRSAT, TEHDİT) ANALİZİ.....	19
GELİŞİM VE SORUN ALANLARI.....	23
<b>BÖLÜM III: MİSYON, VİZYON VE TEMEL DEĞERLER</b> .....	<b>27</b>
MİSYONUMUZ *.....	27
VİZYONUMUZ *.....	27
TEMEL DEĞERLERİMİZ *.....	27
<b>BÖLÜM IV: AMAÇ, HEDEF VE EYLEMLER</b> .....	<b>29</b>
TEMA I: EĞİTİM VE ÖĞRETİME ERİŞİM.....	29
TEMA II: EĞİTİM VE ÖĞRETİMDE KALİTENİN ARTIRILMASI.....	32
TEMA III: KURUMSAL KAPASİTE.....	35
<b>V. BÖLÜM: MALİYETLENDİRME</b> .....	<b>37</b>
<b>EKLER:</b> .....	<b>HATA! YER İŞARETİ TANIMLANMAMIŞ.</b>

## BÖLÜM I: GİRİŞ ve PLAN HAZIRLIK SÜRECİ

2019-2023 dönemi stratejik plan hazırlanması süreci Üst Kurul ve Stratejik Plan Ekibinin oluşturulması ile başlamıştır. Ekip tarafından oluşturulan çalışma takvimi kapsamında ilk aşamada durum analizi çalışmaları yapılmış ve durum analizi aşamasında paydaşlarımızın plan sürecine aktif katılımını sağlamak üzere paydaş anketi, toplantı ve görüşmeler yapılmıştır.

Durum analizinin ardından geleceğe yönelim bölümüne geçilerek okulumuzun amaç, hedef, gösterge ve eylemleri belirlenmiştir. Çalışmaları yürüten ekip ve kurul bilgileri altta verilmiştir.

### STRATEJİK PLAN ÜST KURULU

Üst Kurul Bilgileri		Ekip Bilgileri	
Adı Soyadı	Unvanı	Adı Soyadı	Unvanı
Hacı Ali YILDIZ	OKUL MÜDÜRÜ	Murat SOYSAL	Müdür Yardımcısı
Gülçin Bilge SARP KAYA	ÖĞRETMEN	Mihriban ÇATALKAYA	ÖĞRETMEN
Yasin GÖKÇE	ÖĞRETMEN	Fırat TAMAR	ÖĞRETMEN
Ahmet KURT	OKUL AİLE BİRLİĞİ BAŞKANI	Melek YİĞİT	GÖNÜLLÜ VELİ
Sakine ÖZTEKİN	OKUL AİLE BİRLİĞİ YÖNETİM KURULU ÜYESİ	Gökhan ÇİTE	GÖNÜLLÜ VELİ

## BÖLÜM II: DURUM ANALİZİ

Durum analizi bölümünde okulumuzun mevcut durumu ortaya konularak neredeyiz sorusuna yanıt bulunmaya çalışılmıştır.

Bu kapsamda okulumuzun kısa tanıtımı, okul künyesi ve temel istatistikleri, paydaş analizi ve görüşleri ile okulumuzun Güçlü Zayıf Fırsat ve Tehditlerinin (GZFT) ele alındığı analize yer verilmiştir.



## Okulun Kısa Tanıtımı\*

Okulumuz adını ilçemizin eski yerleşim yerlerinden olan Aslanlı Mahallesinden almaktadır. Okulumuz ilk olarak 1955 yılında 2 bina 5 derslik ve 2 lojman yapılarak eğitim öğretime başlamıştır. 1993 yılında eski binalardan biri yıkılarak yerine tek katlı 6 derslik 3 oda ve 3 kız wc 3 erkek wc den oluşan yeni bir bina yapılmıştır. İlkokul olarak hizmet veren okul aynı yıl ilköğretim okuluna dönüştürülmüştür. Okulumuz ilkokul ve ortaokul olarak hizmet vermeye devam ederken 2015 yılında ortaokul olarak ayrılmıştır.

Okulumuz şu an tek katlı ve 6 derslik içeride 2 derslik konteyner olmak üzere 8 derslikle eğitim öğretime devam etmektedir. Okulumuzda 1 müdür odası, 1Müdür Yardımcısı odası, 1 Öğretmenler odası, 3 kız öğrenci wc si, 3 erkek öğrenci wc si mevcuttur

*Açıklama [F12]: (Okulun kısa tanıtımı bölümünde veli, öğrenci, öğretmen ve diğer paydaşlar için önemli olan hususlar ile faaliyetlere ilişkin kısa bir bilgilendirme yapılması beklenmektedir. Alınan ödüller, başarılar, başarılı ve farklı uygulamalara yer verebileceğiniz tanıtım bölümünün iki, üç sayfadan fazla olmamasına dikkat edilmesi gerekmektedir.)*

Okulun Mevcut Durumu: Temel İstatistikler

## Okul Künyesi

Okulumuzun temel girdilerine ilişkin bilgiler altta yer alan okul künyesine ilişkin tabloda yer almaktadır.

Temel Bilgiler Tablosu- Okul Künyesi

İli: Gaziantep		İlçesi: Nurdağı			
Adres:	Aslanlı Mah. Karakol Sok.No:9/1 İç Kapı No:9/1 Nurdağı	Coğrafi Konum (link)*:			
Telefon Numarası:	0342 671 3785	Faks Numarası:			
e- Posta Adresi:	734735@meb.k12.tr	Web sayfası adresi:	http://aslanliortaokulu.meb.k12.tr		
Kurum Kodu:	734735	Öğretim Şekli:	Normal Öğretim		
Okulun Hizmete Giriş Tarihi: 2015		Toplam Çalışan Sayısı*	12		
Öğrenci Sayısı:	Kız	87	Öğretmen Sayısı	Kadın	5
	Erkek	124		Erkek	6
	Toplam	211		Toplam	11
Derslik Başına Düşen Öğrenci Sayısı		26,3	Şube Başına Düşen Öğrenci Sayısı		26,3
Öğretmen Başına Düşen Öğrenci Sayısı		21	Şube Başına 30'dan Fazla Öğrencisi Olan Şube Sayısı		0
Öğrenci Başına Düşen Toplam Gider Miktarı*			Öğretmenlerin Kurumdaki Ortalama Görev Süresi		4

Açıklama [F13]: Coğrafi konum linki oluşturulduktan sonra kısaltma uygulaması ile kısaltılmış link verilecektir.

Açıklama [F14]: Altta tablodan alınacaktır.

Açıklama [F15]: \*Öğrenci başına gider miktarı: son yılın bütçe ödenekleri, okul aile birliği gelirleri ve diğer gelirleri neticesinde elde edilmiş toplam bütçenin toplam öğrenci sayısına bölünmesi ile elde edilecektir.

## Çalışan Bilgileri

Okulumuzun çalışanlarına ilişkin bilgiler altta yer alan tabloda belirtilmiştir.

### Çalışan Bilgileri Tablosu\*

Unvan*	Erkek	Kadın	Toplam
Okul Müdürü ve Müdür Yardımcısı	2	0	2
Sınıf Öğretmeni	0	0	0
Branş Öğretmeni	4	4	8
Rehber Öğretmen	0	1	1
İdari Personel	0	0	0
Yardımcı Personel	1	1	2
Güvenlik Personeli	0	0	0
Toplam Çalışan Sayıları	7	6	13

Açıklama [F16]: \*Kadrolu, geçici görevlendirme, ücretli veya sözleşmeli olması fark etmeksizin tüm çalışanlar dâhil edilecektir.



## Okulumuz Bina ve Alanları

Okulumuzun binası ile açık ve kapalı alanlarına ilişkin temel bilgiler altta yer almaktadır.

### Okul Yerleşkesine İlişkin Bilgiler

Okul Bölümleri*		Özel Alanlar	Var	Yok
Okul Kat Sayısı	1	Çok Amaçlı Salon		X
Derslik Sayısı	8	Çok Amaçlı Saha		X
Derslik Alanları (m2)		Kütüphane		X
Kullanılan Derslik Sayısı	8	Fen Laboratuvarı		X
Şube Sayısı	8	Bilgisayar Laboratuvarı		X
İdari Odaların Alanı (m2)	32	İş Atölyesi		X
Öğretmenler Odası (m2)	18	Beceri Atölyesi		X
Okul Oturum Alanı (m2)	2350	Pansiyon		X
Okul Bahçesi (Açık Alan)(m2)	2000			
Okul Kapalı Alan (m2)	350			
Sanatsal, bilimsel ve sportif amaçlı toplam alan (m <sup>2</sup> )				
Kantin (m2)				
Tuvalet Sayısı	6			
Diğer (.....)				

Açıklama [F17]: Veriler varsa kayıt veya planlardan yoksa okul tarafından hesaplanmak yöntemiyle girilecektir.

## Sınıf ve Öğrenci Bilgileri

Okulumuzda yer alan sınıfların öğrenci sayıları alttaki tabloda verilmiştir.

SINIFI	Kız	Erkek	Toplam	SINIFI	Kız	Erkek	Toplam
5/A	19	24	43				
5/B	8	14	22				
6/A	9	20	29				
6/B	7	12	19				
7/A	11	9	20				
7/B	10	14	24				
8/A	13	15	28				
8/B	10	16	26				
TOPLAM	87	124	211				

\*Sınıf sayısına göre istenildiği kadar satır eklenebilir.

## Donanım ve Teknolojik Kaynaklarımız

Teknolojik kaynaklar başta olmak üzere okulumuzda bulunan çalışır durumdaki donanım malzemesine ilişkin bilgiye alttaki tabloda yer verilmiştir.

Teknolojik Kaynaklar Tablosu

Akıllı Tahta Sayısı	7	TV Sayısı	0
Masaüstü Bilgisayar Sayısı	1	Yazıcı Sayısı	2
Taşınabilir Bilgisayar Sayısı	2	Fotokopi Makinası Sayısı	1
Projeksiyon Sayısı	0	İnternet Bağlantı Hızı	

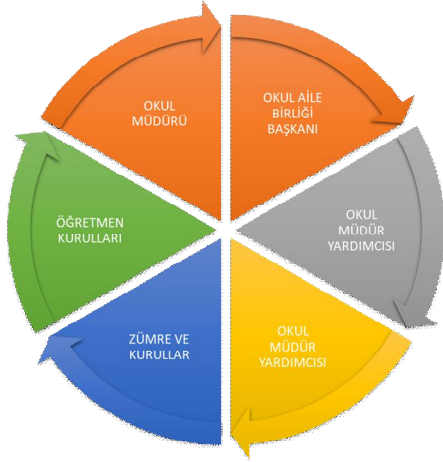
## Gelir ve Gider Bilgisi

Okulumuzun genel bütçe ödenekleri, okul aile birliği gelirleri ve diğer katkılarda dâhil olmak üzere gelir ve giderlerine ilişkin son iki yıl gerçekleşme bilgileri alttaki tabloda verilmiştir.

Yıllar	Gelir Miktarı	Gider Miktarı
2016	5.340	4.400
2017	2.344	5.263
2018	4.011	4.820

## PAYDAŞ ANALİZİ

Kurumumuzun temel paydaşları öğrenci, veli ve öğretmen olmakla birlikte eğitimin dışsal etkisi nedeniyle okul çevresinde etkileşim içinde olunan geniş bir paydaş kitlesi bulunmaktadır. Paydaşlarımızın görüşleri anket, toplantı, dilek ve istek kutuları, elektronik ortamda iletilen önerilerde dâhil olmak üzere çeşitli yöntemlerle sürekli olarak alınmaktadır.

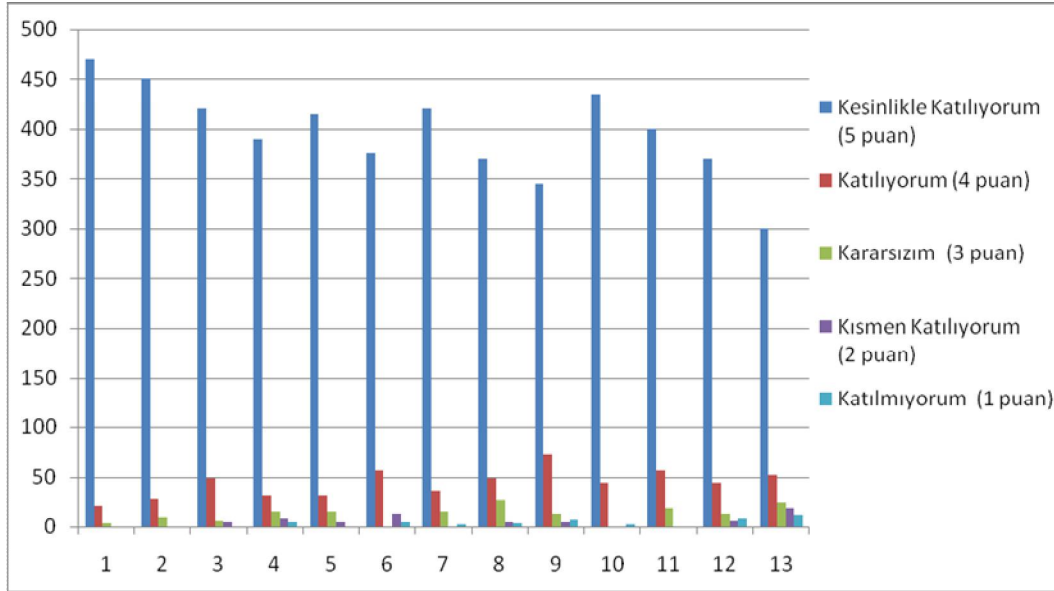


Paydaş anketlerine ilişkin ortaya çıkan temel sonuçlara altta yer verilmiştir\*:

Açıklama [F18]: (bu bölümde okul tarafından yapılan öğrenci, veli ve öğretmen anketlerine ilişkin sonuçlara yer verilecektir.)

## Öğrenci Anketi Sonuçları:

100 öğrenciye uygulanmıştır.



Soru Sıra No	Kesinlikle Katılıyorum (5 puan)	Katılıyorum (4 puan)	Kararsızım (3 puan)	Kısmen Katılıyorum (2 puan)	Katılmıyorum (1 puan)
1	470	20	3	0	0
2	450	28	9	0	0
3	420	48	6	4	0
4	390	32	15	8	5
5	415	32	15	4	0
6	375	56	0	12	5
7	420	36	15	0	2
8	370	48	27	4	3
9	345	72	12	4	7
10	435	44	0	0	2
11	400	56	18	0	0
12	370	44	12	6	8
13	300	52	24	18	11

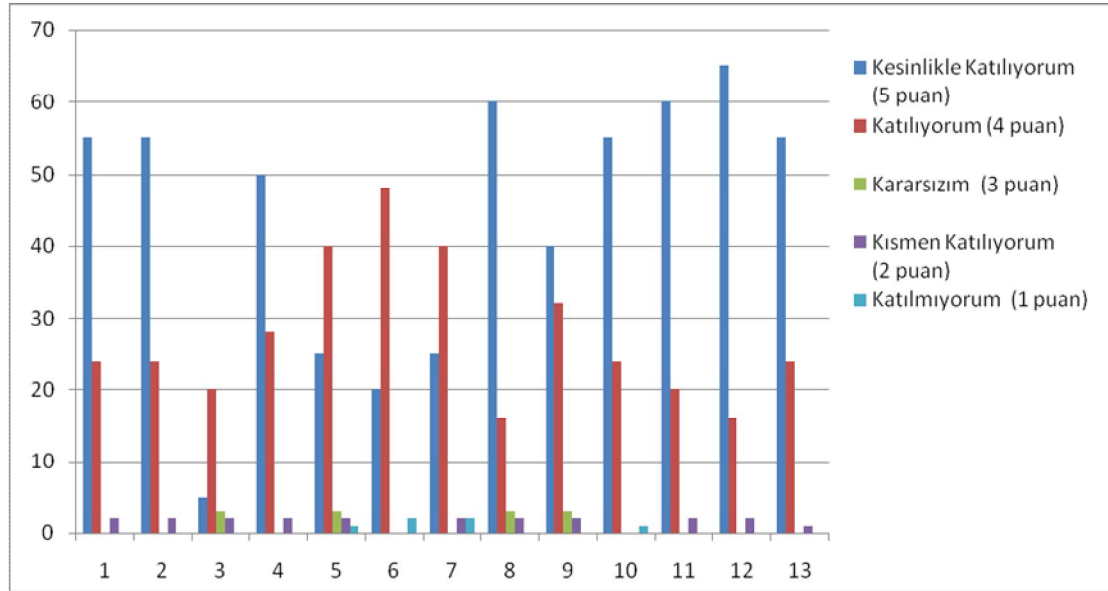
Anket 14. Soru: Okulun Olumlu(başarılı) ve Olumsuz(başarısız) Yönlerine İlişkin Görüşleriniz (Tüm Anket de ifade edilen görüşleri içine alan genel bir yorum yazılacak)

Olumlu: Sınıfların kalabalık olmaması

Olumsuz: yabancı uyruklu öğrencilerin uyum-anlama sorunları

## Öğretmen Anketi Sonuçları:

10 öğretmene uygulanmıştır.



Soru Sıra No	Kesinlikle Katılıyorum (5 puan)	Katılıyorum (4 puan)	Kararsızım (3 puan)	Kısmen Katılıyorum (2 puan)	Katılmıyorum (1 puan)
1	55	24		2	
2	55	24		2	
3	5	20	3	2	
4	50	28		2	
5	25	40	3	2	1
6	20	48			2
7	25	40		2	2
8	60	16	3	2	
9	40	32	3	2	
10	55	24			1
11	60	20		2	
12	65	16		2	
13	55	24		1	

Anket 14. Soru: Okulun Olumlu(başarılı) ve Olumsuz(başarısız) Yönlerine İlişkin Görüşleriniz (Tüm Anket de ifade edilen görüşleri içine alan genel bir yorum yazılacak)

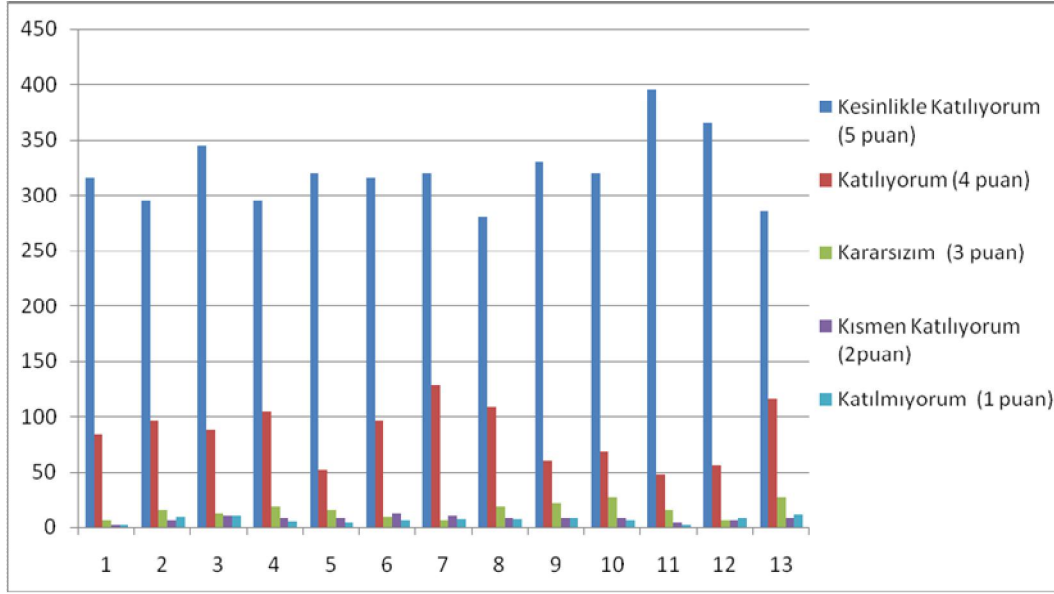
Olumlu: Okulda uyumlu bir çalışma ortamının olması, idare-öğretmen ilişkisinin samimi olması, çalışanların okulu benimsemeleri, sınıfların kalabalık olmaması

Olumsuz: Suriyeli öğrencilerin Türkçe bilmemesi, sosyo- ekonomik düzeyin düşük olması, velilerin ilgisiz olması



## Veli Anketi Sonuçları:

100 veliye uygulanmıştır.



Soru Sıra No	Kesinlikle Katılıyorum (5 puan)	Katılıyorum (4 puan)	Kararsızım (3 puan)	Kısmen Katılıyorum (2puan)	Katılmıyorum (1 puan)
1	315	84	6	2	2
2	295	96	15	6	9
3	345	88	12	10	10
4	295	104	18	8	5
5	320	52	15	8	4
6	315	96	9	12	6
7	320	128	6	10	7
8	280	108	18	8	7
9	330	60	21	8	8
10	320	68	27	8	6
11	395	48	15	4	2
12	365	56	6	6	8
13	285	116	27	8	11

Anket 14. Soru: Okulun Olumlu(başarılı) ve Olumsuz(başarısız) Yönlerine İlişkin Görüşleriniz (Tüm Anket de ifade edilen görüşleri içine alan genel bir yorum yazılacak)

Olumlu: Öğretmen veli uyumu, öğretmenlerin istediği zaman idare ile görüşebilmesi, velilerin okulu güvenli bulmaları, okulun temiz ve sağlıklı olması.

Olumsuz: Yabancı uyruklu öğrencileri sorun olarak görmeleri

## GZFT (Güçlü, Zayıf, Fırsat, Tehdit) Analizi \*

Okulumuzun temel istatistiklerinde verilen okul künyesi, çalışan bilgileri, bina bilgileri, teknolojik kaynak bilgileri ve gelir gider bilgileri ile paydaş anketleri sonucunda ortaya çıkan sorun ve gelişime açık alanlar iç ve dış faktör olarak değerlendirilerek GZFT tablosunda belirtilmiştir. Dolayısıyla olguyu belirten istatistikler ile algıyı ölçen anketlerden çıkan sonuçlar tek bir analizde birleştirilmiştir.

Kurumun güçlü ve zayıf yönleri donanım, malzeme, çalışan, iş yapma becerisi, kurumsal iletişim gibi çok çeşitli alanlarda kendisinden kaynaklı olan güçlülükleri ve zayıflıkları ifade etmektedir ve ayrımda temel olarak okul müdürü/müdürlüğü kapsamından bakılarak iç faktör ve dış faktör ayrımı yapılmıştır.

## İçsel Faktörler \*

### Güçlü Yönler

Öğrenciler	<ul style="list-style-type: none"><li>• Sınıf mevcutlarının uygun olması.</li><li>• Kız çocuklarının okullaşma oranının yüksek olması,</li><li>• İl genelinde öğrencilerin erişebilecekleri her kademe ve türde eğitim kurumlarının bulunması</li><li>• On iki yıllık zorunlu ve kademeli eğitim</li></ul>
Çalışanlar	<ul style="list-style-type: none"><li>• Kurum kültürünün oluşturulmuş olması</li><li>• Okulumuzda yönetici ve öğretmen normlarının doluluk oranının yüksek olması.</li><li>• Yaygın teşkilat ağı</li></ul>
Veliler	<ul style="list-style-type: none"><li>• Genç ve istekli öğretim kadrosunun olması</li><li>• Öğretmen başına düşen öğrenci sayısının istenen seviyede olması</li></ul>
Bina ve Yerleşke	<ul style="list-style-type: none"><li>• Fiziki alanların geliştirmeye açık olması</li></ul>

Açıklama [F19]: Faktör değerlendirmesi yapılırken okula ilişkin çeşitli kısımlar (öğrenci, çalışan vb) bilgi edinilmesi ve gözden kaçan alan olmaması için verilmiştir. Her bir kısımla ilgili bir tespit yapma zorunluluğu olmadığı gibi bunlardan başka alan veya konularda da tespit yapılabilir. Unutulmaması gereken husus okulun iç ve dış faktörlerinin tümünün değerlendirilmesi gerektiğidir.

Açıklama [F110]: Okul müdürü/müdürlüğü çatısı altında değerlendirilen algı ve olgular içsel (güçlü-zayıf) faktörleri belirtmektedir. Beşeri, Mali ve Teknolojik kaynaklar ile Kurumsal Yapı ve Kurum Kültürü alanlarının içsel faktör değerlendirmesinde kullanılması beklenmektedir. Bu 5 alanın GZ ifadelerinde düşünülmesi gerekir.

Donanım	<ul style="list-style-type: none"> <li>• Eğitim-öğretimde araç-gereç eksikliğinin olmaması.</li> <li>• Bilgi ve iletişim teknolojilerinin eğitim ve öğretim süreçlerinde kullanılması.</li> <li>• Okulumuzun teknolojik altyapısının yeterli olması</li> </ul>
Yönetim Süreçleri	<ul style="list-style-type: none"> <li>• Okul vizyonunun ve misyonunun belirlenmiş olması.</li> <li>• Eğitime katkı sağlayan (Değerler Eğitimi Projesi, Beslenme Dostu Okul, Beyaz Bayrak, Sosyal Okul, vb.) Projelerin uygulanıyor olması</li> </ul>
İletişim Süreçleri	<ul style="list-style-type: none"> <li>• Kurum içi iletişim kanallarının açık olması</li> <li>• Eğitim politikalarının belirlenmesinde paydaşların görüş ve önerilerinin dikkate alınması</li> <li>• Yeniliğe ve gelişime açık insan kaynağı</li> </ul>

#### Zayıf Yönler

Öğrenciler	<ul style="list-style-type: none"> <li>• Suriyeli Öğrencilerin 5.sınıflarda sayılarının fazla olması.</li> </ul>
Çalışanlar	<ul style="list-style-type: none"> <li>• Çalışan sayısının az olması</li> </ul>
Veliler	<ul style="list-style-type: none"> <li>• Velilerin kendi başına iş yapamayan öğrenci yetiştirmeleri.</li> <li>• Velilerin yapılan toplantılara katılımının azlığı.</li> <li>• Velilerin okul ile iletişiminin az olması.</li> </ul>
Bina ve Yerleşke	<ul style="list-style-type: none"> <li>• Okul Bahçesinde oyun alanlarının eksikliği</li> <li>• Okul bahçesinin İlkokul öğrencileriyle beraber kullanılması.</li> </ul>
Donanım	<ul style="list-style-type: none"> <li>• Fen Laboratuvarı olmaması, Kütüphane olmaması</li> </ul>
Bütçe	<ul style="list-style-type: none"> <li>• Okulun gelirinin olmaması.</li> <li>• Bütçe dağıtımında objektif kriterlerin yetersizliği</li> </ul>
Yönetim Süreçleri	<ul style="list-style-type: none"> <li>• Nitelikli Hizmet İçi Eğitim faaliyetlerinin yetersizliği.</li> <li>• Hizmet içi eğitimlerin etkinliğinin istenen düzeyde olmaması</li> </ul>
İletişim Süreçleri	<ul style="list-style-type: none"> <li>• Veli iletişimin düşük olması</li> </ul>

## Dışsal Faktörler \*

### Fırsatlar

Politik	<ul style="list-style-type: none"><li>2019–2023 stratejik planlama faaliyetleri ışığında eğitim-öğretim faaliyetlerine devam etmektedir. Öğrencilerini eğitimin merkezine koyan bir yaklaşım sergileyen okulumuz, öğrencilerin yeniliklere açık ve yeniliklerden haberdar, gelişim odaklı olmasını sağlayıcı, önleyici çalışmalarla, risklerden koruyucu politikalar uygulayarak yasal sorumluluklarını en iyi şekilde yerine getirmek için çalışmaktadır.</li></ul>
Ekonomik	<ul style="list-style-type: none"><li>Komşu iller ve ülkemizin doğu-batı-kuzey-güney istikametinde demiryolu ve karayolu bağlantıları nedeniyle merkezi konumda olması</li><li>Hızlı tren projesinin ilçemizde yapım aşamasında olması</li></ul>
Sosyolojik	<ul style="list-style-type: none"><li>Sürekli göç alması nedeniyle farklı kültürleri tanımasına ve etkileşim içinde bir yaşam sürmeye sebep olmaktadır.</li><li>İlimizin her alanda yetiştirdiği insanlarıyla ülkemizin sosyal, kültürel ve siyasi yapılanmasına önemli katkılar sağlaması, çevre illerin ilimize bakış açılarının olumlu yönde gelişmesine</li></ul>
Teknolojik	<ul style="list-style-type: none"><li>Okulun sosyo-ekonomik olarak zayıf olan bu mahalleye katkısı sayesinde öğrenciler teknolojik olarak faydalanmaktadır.</li><li>Kitle iletişim araçlarında ve ulaşımında yeni teknolojilerin kullanılması</li><li>Teknoloji kullanma bakımından Türkiye ortalamasına yakın bir konumda bulunması.</li><li>E-Devlet sisteminin gelişmesi.</li><li>Bakanlığımızın e-okul internet hizmetlerinin kurumlarımızda etkin kullanımı.</li></ul>
Mevzuat-Yasal	<ul style="list-style-type: none"><li>Eğitimde fırsat eşitliğine yönelik alınan tedbirlerin her geçen gün daha artırılması hususundaki çabalar</li><li>İnsan hakları konusunda insanlığın her geçen gün olumlu yönde gelişmesi</li><li>Uluslararası çocuk haklarına yönelik yasal düzenlemelerin, kuralların geliştirilmesi.</li></ul>

Açıklama [F111]: Okul müdürü/müdürlüğü kapsam alanı dışında kalan faktörler ise dışsal faktörler (fırsat-tehdit) olarak değerlendirilmiştir. İlçe milli eğitim müdürlüğünden başlamak üzere tüm Bakanlık örgütü, diğer kurum kuruluşlar, veliler, hayırseverler dışsal faktör ayrımında sayılabilecek temel gruplar niteliğindedir. FT ifadeleri belirlenirken PESTLE analizine ilişkin başlıklardan faydalanılır.

	<ul style="list-style-type: none"> <li>• Eğitim çalışanlarının eğitim-donanım yönünden standartlarının artması.</li> </ul>
Ekolojik	<ul style="list-style-type: none"> <li>• Mahallemizin yerleşiminin düz alan içerisinde oluşu öğrenci açısından avantajdır.</li> <li>• Çevre hakkında uluslararası duyarlılığı artırmaya yönelik STK'ların kurulması ve çalışması.</li> <li>• Fosil yakıt kullanan araçların çevreye az atık üreten ve az tüketmeleri için teknolojilerin geliştirilmesi ve bu konuda tüm dünyada Ar-Ge'ye önem verilmesi</li> <li>• Kaybedilen ormanlık alanlarında yeni geliştirilen teknolojilerle hızlı ağaç yetiştirilmesinin sağlanması</li> <li>• Çevre hakkında uluslararası bağlayıcı yasal düzenlemelerin yapılması</li> <li>• Dünyada tüm toplumlarda artan çevre bilinci.</li> </ul>

#### Tehditler

Politik	<ul style="list-style-type: none"> <li>• Uluslararası ve ülkelerde gelir dağılımı ve eğitim yönünden bölgesel farklılıklarının tam anlamıyla giderilememesi.</li> </ul>
Ekonomik	<ul style="list-style-type: none"> <li>• Okulumuzun bulunduğu çevre sürekli göç alan bir bölge olduğu için, genel bağlamda ailelerimizin sosyo-ekonomik düzeyleri düşük seviyelerdedir. Bu açıdan bakıldığı zaman, ailelerin okulun maddi kaynaklarına çok fazla katkısı olmamaktadır. Belli dönemlerde okul bünyesinde okul-aile işbirliği ile çalışmalarını düzenlenmekte, buradan elde edilen gelirlerle okulumuzun eksikleri giderilmeye çalışılmaktadır. Nakdi ve aynı yardımların yetersiz olması.</li> <li>• Eğitim ve öğretimde kullanılan cihaz ve makinelerin yüksek teknolojilere sahip olması nedeniyle bakım, onarımlarının pahalı olması dolayısıyla okulların maddi yönden zorlanması.</li> <li>• Eğitimde kullanılan ders araç, gereçlerine dayalı giderlerin artması nedeniyle ailelerin ve eğitim kurumlarının bu ihtiyaçları karşılamada yetersiz kalması.</li> </ul>
Sosyolojik	<ul style="list-style-type: none"> <li>• Okulumuzun bulunduğu çevredeki hızlı yoğun göç olgusu, bireylerin uyum problemlerini de beraberinde getirmektedir.</li> <li>• Çocukların gelişen ve büyüyen çevreleri (kent yaşamı, e-ortam vb) dolayısı ile olumsuz ortamlardan korunmalarına yönelik rehberlik ihtiyaçlarının artması</li> </ul>

Teknolojik	<ul style="list-style-type: none"><li>• Günümüzde hemen hemen her evde bir bilgisayar vardır. Ancak bu durum kırsal kesimlerde daha azdır. Bizim de okulumuzun bulunduğu mahalle sürekli göç alması, mahallenin ekonomik düzeyini ortaya koymaktadır. Bu durum öğrencilerimizin teknolojiyi tanıma ve kullanma açısından yetersiz kalmalarına neden olmaktadır.</li></ul>
Mevzuat-Yasal	<ul style="list-style-type: none"><li>• Günümüzün ihtiyaçlarına cevap vereceği kabul edilen "Gelişimsel Rehberlik" anlayışına uygun rehberlik hizmetlerinin nicel ve nitel yönden geliştirilememesi.</li><li>• Bütün insanların çocuklarının eğitime yönelik duyarlılıklarının aynı oranda olmaması</li></ul>
Ekolojik	<ul style="list-style-type: none"><li>• Bazı hayvan türlerinin neslinin tükenmesi, bazı bitki türlerinin yok olmasıyla ekolojik dengelerin bölge bölge bozulmasının tüm Dünyada önlenememesi.</li><li>• Doğal orman ve su kıyıların yapışmasının önlenememesi.</li><li>• Bitki ve hayvan yetiştirilmesinde doğaya aykırı müdahalelerin(genlerle oynama) geliştirilmesi.</li><li>• Gelişen sanayiden kaynaklanan atığın çevreye olumsuz yansımaları</li></ul>

## Gelişim ve Sorun Alanları

Gelişim ve sorun alanları analizi ile GZFT analizi sonucunda ortaya çıkan sonuçların planın geleceğe yönelim bölümü ile ilişkilendirilmesi ve buradan hareketle hedef, gösterge ve eylemlerin belirlenmesi sağlanmaktadır.

Gelişim ve sorun alanları ayrımında eğitim ve öğretim faaliyetlerine ilişkin üç temel tema olan Eğitime Erişim, Eğitimde Kalite ve kurumsal Kapasite kullanılmıştır. Eğitime erişim, öğrencinin eğitim faaliyetine erişmesi ve tamamlamasına ilişkin süreçleri; Eğitimde kalite, öğrencinin akademik başarısı, sosyal ve bilişsel gelişimi ve istihdamı da dâhil olmak üzere eğitim ve

öğretim sürecinin hayata hazırlama evresini; Kurumsal kapasite ise kurumsal yapı, kurum kültürü, donanım, bina gibi eğitim ve öğretim sürecine destek mahiyetinde olan kapasiteyi belirtmektedir.

Gelişim ve sorun alanlarına ilişkin GZFT analizinden yola çıkılarak saptamalar yapılırken yukarıdaki tabloda yer alan ayrımda belirtilen temel sorun alanlarına dikkat edilmesi gerekmektedir.

## Gelişim ve Sorun Alanlarımız

1.TEMA: EĞİTİM VE ÖĞRETİME ERİŞİM		
1	❖	Okul öncesi eğitimde okullaşma
2	❖	Zorunlu eğitimden erken ayrılma
3	❖	Temel eğitimden ortaöğretime geçiş
4	❖	Kız çocukları başta olmak üzere özel politika gerektiren grupların eğitime erişimi
5	❖	Hayat boyu öğrenmeye katılım
6	❖	Okul öncesi eğitimde okullaşma
7	❖	Zorunlu eğitimden erken ayrılma

2.TEMA: EĞİTİM VE ÖĞRETİMDE KALİTE		
1	❖	Eğitim öğretim sürecinde sanatsal, sportif ve kültürel faaliyetler Okuma kültürü
2	❖	Okul sağlığı ve hijyen
3	❖	Zararlı alışkanlıklar
4	❖	Öğretmenlere yönelik hizmetiçi eğitimler
5	❖	Okul Yöneticilerinin derse girme, ders denetleme yetkisi Eğitimde bilgi ve iletişim teknolojilerinin kullanımı Örgün ve yaygın eğitimi destekleme ve yetiştirme kursları
6	❖	Temel dersler önceliğinde ulusal ve uluslararası sınavlarda öğrenci başarı durumu



7	❖ Temel eğitimden ortaöğretime geçiş sistemi
8	❖ Sınav odaklı sistem ve sınav kaygısı
9	❖ Eğitsel değerlendirme ve tanılama
10	❖ Eğitsel, mesleki ve kişisel rehberlik hizmetleri
11	❖ Öğrencilere yönelik oryantasyon faaliyetleri
12	❖ Üstün yetenekli öğrencilere yönelik eğitim öğretim hizmetleri başta olmak üzere özel eğitim Hayat boyu rehberlik hizmeti
13	❖ Hayat boyu öğrenme kapsamında sunulan kursların çeşitliliği ve niteliği Açık öğretim sisteminin niteliği
14	❖ İşyeri beceri eğitimi ve staj uygulamaları
15	❖ Önceki öğrenmelerin belgelendirilmesi
16	❖ Yabancı dil yeterliliği
17	❖ Uluslararası hareketlilik programlarına katılım

3.TEMA: KURUMSAL KAPASİTE	
1	❖ Çalışma ortamları ile sosyal, kültürel ve sportif ortamların iş motivasyonunu sağlayacak biçimde düzenlenmesi
2	❖ Çalışanların ödüllendirilmesi
3	❖ Atama ve görevde yükselmelerde liyakat ve kariyer esasları ile performansın dikkate alınması, kariyer yönetimi
4	❖ Hizmetiçi eğitim kalitesi
5	❖ Yabancı dil becerileri
6	❖ Öğretmenlere yönelik fiziksel alan yetersizliği
7	❖ Okul ve kurumların sosyal, kültürel, sanatsal ve sportif faaliyet alanlarının yetersizliği
8	❖ Eğitim, çalışma, konaklama ve sosyal hizmet ortamlarının kalitesinin artırılması
9	❖ Donatım eksiklerinin giderilmesi
10	❖ Okullardaki fiziki durumun özel eğitime gereksinim duyan öğrencilere uygunluğu
11	❖ İnşaat ve emlak çalışmalarının yapılmasındaki zamanlama
12	❖ Eğitim yapılarının depreme hazır oluşu

13	❖ Okul ve kurumların bütçeleme süreçlerindeki yetki ve sorumluluklarının artırılması
14	❖ Ödeneklerin öğrenci sayısı, sınıf sayısı, okul-kurumun uzaklığı vb. kriterlere göre doğrudan okul-kurumlara gönderilmesi
15	❖ Ödeneklerin etkin ve verimli kullanımı
16	❖ Alternatif finansman kaynaklarının geliştirilmesi
17	❖ Uluslararası Fonların etkin kullanımı
18	❖ Okul-Aile Birlikleri
19	❖ İş ve işlemlerin zamanında yapılarak kamu zararı oluşturulmaması
20	❖ Kamulaştırmaların zamanda yapılması
21	❖ Kurumsal aidiyet duygusunun geliştirilmemesi
22	❖ Mevzuatın sık değişmesi
23	❖ Kurumsallık düzeyinin yükseltilmesi
24	❖ Kurumlarda stratejik yönetim anlayışının bütün unsurlarıyla hayata geçirilmemiş olması
25	❖ Stratejik planların uygulanabilmesi için kurumlarda üst düzey sahiplenmenin yetersiz olması
26	❖ Müdürlük iç ve dış paydaşları ile etkin ve sürekli iletişim sağlanamaması
27	❖ Basın ve yayın faaliyetleri.
28	❖ Mevcut arşivlerin tasnif edilerek kullanıma uygun hale getirilmesi
29	❖ İstatistik ve bilgi temini Hizmetlerin elektronik ortamda sunumu
30	❖ Bilgiye erişim imkânlarının ve hızının artırılması
31	❖ Teknolojik altyapı eksikliklerinin giderilmesi
32	❖ Elektronik içeriğin geliştirilmesi ve kontrolü
33	❖ Projelerin amaç-sonuç ilişkisinde yaşanan sıkıntılar
34	❖ İş güvenliği ve sivil savunma
35	❖ Diğer kurum ve kuruluşlarla işbirliği
36	❖ İş süreçlerinin çıkarılamaması
37	❖ Yetki devrinin alt kullanıcılara yeterince verilememesi
38	❖ Kamu Hizmet Standartlarının gözden geçirilerek yeniden düzenlenmesi Bürokrasinin azaltılması

## BÖLÜM III: MİSYON, VİZYON VE TEMEL DEĞERLER

Okul Müdürlüğümüzün Misyon, vizyon, temel ilke ve değerlerinin oluşturulması kapsamında öğretmenlerimiz, öğrencilerimiz, velilerimiz, çalışanlarımız ve diğer paydaşlarımızdan alınan görüşler, sonucunda stratejik plan hazırlama ekibi tarafından oluşturulan Misyon, Vizyon, Temel Değerler; Okulumuz üst kuruluna sunulmuş ve üst kurul tarafından onaylanmıştır.

### MİSYONUMUZ \*

Büyük düşünebilen ve bunu hayata geçirme çabasında olan, insanların mutluluğunu hedeflemiş, milli ve manevi kültürünü evrensel değerler içinde koruyup geliştiren, bilgiyi etkili ve verimli kullanabilecek, dünya çapında bireyler yetiştiren bir eğitim kurumu olmaktır.

### VİZYONUMUZ \*

Her öğrencinin iyi bir üst eğitim kurumuna yerleşmesini ve sosyal becerilerini geliştirmesini, toplumsal ve milli değerleri yaşamasını sağlamak, çocuklarımıza mutlu ve başarılı bireyler olma isteği ve yeteneğini kazandırmaktır.

### TEMEL DEĞERLERİMİZ \*

- ✓ Önce insan,
- ✓ Karşılıklı güven ve dürüstlük,
- ✓ Sabırlı, hoşgörülü ve kararlılık,
- ✓ Eğitimde süreklilik anlayışı,
- ✓ Adaletli performans değerlendirme,

Açıklama [F1 12]: (Okul türü gereği okulunuza mevzuat ile verilmiş olan temel görevi belirtir ifadeyi yazınız.)

Açıklama [F1 13]: (Çok ve verimli çalışılması durumunda beş yılın sonunda yakalanması mümkün olan ufka ilişkin ifadenin girilmesi beklenmektedir. Misyondan farklı olarak vizyon ifadesinde mevzuat yerine yönetimin ufku çok önem taşımaktadır.)

Açıklama [F1 14]: Temel değerler okulunuzda var olan, var olduğunu düşündüğünüz, var olmasını arzu ettiğiniz Kişi, Süreç ve Performansa ilişkin değer ifadeleridir. İfadelerin kişiler (öğretmen, öğrenci, veli, yönetici, çalışan .), Süreçler ve performans (çıktılar, sonuçlar) kapsamında değerlendirilmesi beklenmektedir.)

- ✓ Bireysel farkları dikkate almak,
- ✓ Kendisiyle ve çevresi ile barışık olmak,
- ✓ Yetkinlik, üretkenlik ve girişimcilik ruhuna sahip olmak,
- ✓ Doğa ve çevreyi koruma bilinci,
- ✓ Sürekli gelişim
- ✓ Sorumluluk duygusu ve kendine güven bilincini kazandıracak

## BÖLÜM IV: AMAÇ, HEDEF VE EYLEMLER

Açıklama:

- 1) Amaç, hedef, gösterge ve eylem kurgusu amaç Sayfa 16-17 da yer alan Gelişim Alanlarına göre yapılacaktır.
- 2) Altta erişim, kalite ve kapasite amaçlarına ilişkin örnek amaç, hedef ve göstergeler verilmiştir.
- 3) Erişim başlığında eylemlere ilişkin örneğe yer verilmiştir.

### TEMA I: EĞİTİM VE ÖĞRETİME ERİŞİM

Eğitim ve öğretime erişim okullaşma ve okul terki, devam ve devamsızlık, okula uyum ve oryantasyon, özel eğitime ihtiyaç duyan bireylerin eğitime erişimi, yabancı öğrencilerin eğitime erişimi ve hayatboyu öğrenme kapsamında yürütülen faaliyetlerin ele alındığı temadır.

#### Stratejik Amaç 1:

Kayıt bölgemizde yer alan çocukların okullaşma oranlarını artıran, öğrencilerin uyum ve devamsızlık sorunlarını gideren etkin bir yönetim yapısı kurulacaktır. \*\*\*

Kaliteli bir eğitim öğretim ortamı için okulun fiziki yapısını düzenlemek. Bütün bireylerin eğitim ve öğretime adil şartlar altında erişmesini sağlamak.

Açıklama [F1 15]: Açıklama:

- 1)Amaç, hedef, gösterge ve eylem kurgusu amaç Sayfa 16-17 da yer alan Gelişim Alanlarına göre yapılacaktır.
- 2)Altta erişim, kalite ve kapasite amaçlarına ilişkin örnek amaç, hedef ve göstergeler verilmiştir.
- 3)Erişim başlığında eylemlere ilişkin örneğe yer verilmiştir.

Açıklama [F1 16]: Eğitim ve öğretime erişim artırılmasına ilişkin amaç ifadesi yazılacaktır.

**Stratejik Hedef 1.1.** Kayıt bölgemizde yer alan çocukların okullaşma oranları artırılabilecek ve öğrencilerin uyum ve devamsızlık sorunları da giderilecektir.\*\*\*

1. Okulun iç ve dış görünüşü (çöp sorunu,bahçe düzeni vb.) eksikliklerini gidermek.
2. Sınıfı eğitim-öğretime uygun bir şekilde yeniden düzenlemek.
3. Plan dönemi sonuna kadar dezavantajlı gruplar başta olmak üzere, eğitim ve öğretimin her tür ve kademesinde katılım ve tamamlama oranlarını artırmak.

### Performans Göstergeleri

No	PERFORMANS GÖSTERGESİ	Mevcut	HEDEF				
		2018	2019	2020	2021	2022	2023
PG.1.1.a	Kayıt bölgesindeki öğrencilerden okula kayıt yaptırılanların oranı (%)	%100	%100	%100	%100	%100	%100
PG.1.1.b	İlkokul birinci sınıf öğrencilerinden en az bir yıl okul öncesi eğitim almış olanların oranı (%) (ilkokul)						
PG.1.1.c.	Okula yeni başlayan öğrencilerden oryantasyon eğitimine katılanların oranı (%)	%80	%85	%90	%95	%100	%100
PG.1.1.d.	Bir eğitim ve öğretim döneminde 20 gün ve üzeri devamsızlık yapan öğrenci oranı (%)	%5	%4	%3	%2	%1	%0
PG.1.1.e.	Bir eğitim ve öğretim döneminde 20 gün ve üzeri devamsızlık yapan yabancı öğrenci oranı (%)	%2	%1	%0	%0	%0	%0
PG.1.1.f.	Okulun özel eğitime ihtiyaç duyan bireylerin kullanımına uygunluğu (0-1)	1	1	1	1	1	1
PG.1.1.g.	Hayatboyu öğrenme kapsamında açılan kurslara devam oranı (%) (halk eğitimi)						
PG.1.1.h.	Hayatboyu öğrenme kapsamında açılan kurslara katılan kişi sayısı (sayı) (halkeğitimi)						

Açıklama [F1 17]: Hedef ifadesi yazılacaktır.

Açıklama [F1 18]: Hedef altında öğrencilerin okullaşma oranlarına ilişkin göstergeler, devam devamsızlık ve oryantasyon (uyum) eğitimlerine ilişkin göstergeler takip edilecektir.)

Açıklama [F1 19]: Göstergelere ilişkin kısa açıklamalar altta verilmiştir. Okullar gösterge listesinde kendi türleri için belirtilen göstergeleri bu hedef altında takip etmelidirler, ayrıca listede belirtilen temel göstergelerin yanı sıra kendileri de gösterge ekleyebilirler

Açıklama [F1 20]: Anaokulu, ilkokul, ortaokul, lise düzeyi.

Açıklama [F1 21]: ilkokul düzeyi.

Açıklama [F1 22]: Anaokulu, ilkokul, ortaokul, lise. Bir hafta oryantasyon eğitiminin yanı sıra okulun hazırlayacağı oryantasyon programları da dikkate alınmalıdır.

Açıklama [F1 23]: Özürlü veya özürsüz olarak öğrencinin ne sebeple olursa olsun derse girmediği gün sayısı baz alınarak hesaplanacaktır.

Açıklama [F1 24]: Devamsızlığa ilişkin göstergeyle aynı şartlarda olmakla birlikte okulda bulunan yabancı öğrenciler baz alınacaktır.

Açıklama [F1 25]: Özel eğitime ihtiyaç duyan bireylerin kullanımına uygunluk bakımında düzenlenmiş ve uygun olan okullar 1, olmayanlar 0 değeri verecektir.

Açıklama [F1 26]: Halk eğitim merkezleri planında yer verilecek göstergedir.

Açıklama [F1 27]: Halk eğitim merkezleri planında yer alacak göstergedir.

Okulumuzda örgün ve yaygın eğitimin her kademesinde başta dezavantajlı bireyler olmak üzere, tüm bireylerin eğitim ve öğretime etkin katılımının artırılması planlanmaktadır. Bu nedenle eğitim ve öğretime katılımın artırılması ve tüm bireylere adil şartlarda sunulması hedeflenmektedir.

Kız çocuklarının okullaşma oranlarına bakıldığında ilkokul ve ortaokulda %100 ile istenen düzeydedir.

Bu hedefin gerçekleşmesi ile örgün öğretimin her kademesinde okullaşma oranlarının ve hayat boyu öğrenmeye katılımın artması, devamsızlığın ve okul terklerinin azalması, özellikle kız öğrenciler ve engelliler olmak üzere özel politika gerektiren grupların eğitime erişim olanaklarının artması, özel öğretim kurumlarının payının artması hedeflenmektedir.

## Eylemler\*

No	Eylem İfadesi	Eylem Sorumlusu	Eylem Tarihi
1.1.1.	Kayıt bölgesinde yer alan öğrencilerin tespiti çalışması yapılacaktır.	Okul Stratejik Plan Ekibi	01 Eylül-20 Eylül
1.1.2	Devamsızlık yapan öğrencilerin tespiti ve erken uyarı sistemi için çalışmalar yapılacaktır.	Okul müdürlüğü	01 Eylül-20 Eylül
1.1.3	Devamsızlık yapan öğrencilerin velileri ile özel aylık toplantı ve görüşmeler yapılacaktır.	Okul Stratejik Plan Ekibi	Her ayın son haftası
1.1.4	Okulun özel eğitime ihtiyaç duyan bireylerin kullanımının kolaylaştırılması için rampa ve asansör eksiklikleri tamamlanacaktır.	Okul müdürlüğü	Mayıs 2020
1.1.5			

*Açıklama [F128]: (Her bir hedef için yapılacak çalışmalar eylemler tablosunda belirtilecektir. Eylemler tespit edilirken söz konusu hedefte yapılacak iyileştirme için gerekli olacak tüm faaliyetler düşünülmelidir. Hedefe ulaşmak için birden fazla yol ve yöntem olacağı için bunlardan en az maliyetli ve en faydalı olacak yöntemin seçilerek eylem olarak tanımlanması gerekmektedir. Eylemler belirlendikten sonra eylem sorumluluğu veya yürütme ekibi belirlenmeli ve son olarak da gerçekleştirilmeye ilişkin faaliyet-eylem tarihi netleştirilmelidir.)*

## TEMA II: EĞİTİM VE ÖĞRETİMDE KALİTENİN ARTIRILMASI

Eğitim ve öğretimde kalitenin artırılması başlığı esas olarak eğitim ve öğretim faaliyetinin hayata hazırlama işlevinde yapılacak çalışmaları kapsamaktadır.

Bu tema altında akademik başarı, sınav kaygıları, sınıfta kalma, ders başarıları ve kazanımları, disiplin sorunları, öğrencilerin bilimsel, sanatsal, kültürel ve sportif faaliyetleri ile istihdam ve meslek edindirmeye yönelik rehberlik ve diğer mesleki faaliyetler yer almaktadır.

### Stratejik Amaç 2:

Öğrencilerimizin gelişmiş dünyaya uyum sağlayacak şekilde donanımlı bireyler olabilmesi için eğitim ve öğretimde kalite artırılacaktır. Bütün bireylere ulusal ve uluslararası ölçütlerde bilgi, beceri, tutum ve davranışın kazandırılması ile girişimci, yenilikçi, yaratıcı, dil becerileri yüksek, iletişime ve öğrenmeye açık, öz güven ve sorumluluk sahibi sağlıklı ve mutlu bireylerin yetişmesine imkân sağlamak.

*Stratejik Hedef 2.1.* Öğrenme kazanımlarını takip eden ve velileri de sürece dâhil eden bir yönetim anlayışı ile öğrencilerimizin akademik başarıları ve sosyal faaliyetlere etkin katılımı artırılacaktır. Bütün bireylerin bedensel, ruhsal ve zihinsel gelişimlerine yönelik faaliyetlere katılım oranını ve öğrencilerin akademik başarı düzeylerini artırmak.

*(Akademik başarı altında: ders başarıları, kazanım takibi, üst öğrenime geçiş başarı ve durumları, karşılaştırmalı sınavlar, sınav kaygıları gibi akademik başarıyı takip eden ve ölçen göstergeler.)*

*(Sosyal faaliyetlere etkin katılım altında: sanatsal, kültürel, bilimsel ve sportif faaliyetlerin sayısı, katılım oranları, bu faaliyetler için ayrılan alanlar, ders dışı etkinliklere katılım takibi vb. ele alınacaktır.)*



## Performans Göstergeleri

No	PERFORMANS GÖSTERGESİ	Mevcut	HEDEF				
		2018	2019	2020	2021	2022	2023
PG.1.1.a	Yıl içerisinde başarısında artış gösteren öğrenci sayısı	12	13	15	18	20	22
PG.1.1.b	Ders başına hazırlanan ortalama materyal sayısı	10	12	14	15	16	17
PG.1.1.c.	Yıl içinde okula verilen eğitim-öğretim malzemesi sayısı	10	12	15	16	18	19

Özel eğitime muhtaç ve üstün yetenekli öğrencilerin yetiştirilmesi için etkili tanımlama ve kaliteli bir eğitim ile bireylerin potansiyellerini açığa çıkarılmasına ortam sağlayarak bedensel, ruhsal ve zihinsel gelişimlerini desteklemek hedeflenmiştir.

Koruyucu sağlık hizmetleri, ilk yardım bilinci, sağlıklı beslenme ve kitap okuma alışkanlığı kazandırılması ile ilgili çalışmalar hedeflenmektedir.

Tüm engel grubundaki çocuklardan durumu uygun olanlar; okulumuzda kaynaştırma eğitimine alınmakta, özel eğitim sınıfları ve destek eğitimi yoluyla eğitim hizmetlerinden yararlandırılmaktadırlar. Ayrıca uzun süreli hasta öğrencilerimize de evde eğitim verilmektedir.

Öğrencilerimizin bedensel, ruhsal ve zihinsel gelişimlerine katkı sağlamak amacıyla yerel ve ulusal düzeyde sportif, sanatsal ve kültürel faaliyetler gerçekleştirilmektedir. Ancak mevcut durumda söz konusu faaliyetlerin izlenmesine olanak sağlayacak bir yapı bulunmamaktadır.

Öğrencilerin motivasyonunun sağlanmasının yanı sıra aidiyet duygusuna sahip olması eğitim ve öğretimin kalitesi için bir gösterge olarak kabul edilmektedir. Onur ve iftihar belgesi alan öğrenci oranı da bu kapsamda temel göstergelerden biri olarak ele alınmıştır. Benzer şekilde, disiplin cezalarındaki azalış da bu bağlamda ele alınmaktadır.

Eğitimin tüm kademelerindeki özel eğitim ve rehberlik hizmetlerinin etkililiği ve verimliliğinin artırılması hedeflenmektedir.

Bütün bireylerin bedensel, ruhsal ve zihinsel gelişimlerine yönelik faaliyetlere katılım oranını ve öğrencilerin akademik başarı düzeylerini artırmayı hedeflemekteyiz.

## Eylemler

No	Eylem İfadesi	Eylem Sorumlusu	Eylem Tarihi
1.1.1.	Başarıyı sağlayan öğrencilerin ödüllendirilmesi	Hacı Ali YILDIZ	01/01/2020-31/12/2023
1.1.2	Ders konularını somutlaştırıcı materyal zenginliği	Hacı Ali YILDIZ	01/01/2020-31/12/2023
1.1.3	Eğitim öğretimi araç-gereç temini	Hacı Ali YILDIZ	01/01/2020-31/12/2023
1.1.4			

**Stratejik Hedef 2.2.** Etkin bir rehberlik anlayışıyla, öğrencilerimizi ilgi ve becerileriyle orantılı bir şekilde üst öğrenime veya istihdama hazır hale getiren daha kaliteli bir kurum yapısına geçilecektir.

**(Üst öğrenime hazır: Mesleki rehberlik faaliyetleri, tercih kılavuzluğu, yetiştirme kursları, sınav kaygısı vb,**

**İstihdama Hazır: Kariyer günleri, staj ve işyeri uygulamaları, ders dışı meslek kursları vb ele alınacaktır.)**

## Performans Göstergeleri

No	PERFORMANS GÖSTERGESİ	Mevcut	HEDEF				
		2018	2019	2020	2021	2022	2023
PG.1.1.a	Üst öğrenimleri tanıma	2	3	3	3	4	4
PG.1.1.b	Seminer ve toplantılar	2	3	3	3	3	4

## Eylemler

*No	Eylem İfadesi	Eylem Sorumlusu	Eylem Tarihi
1.1.1.	Meslekleri tanıtıcı seminer düzenlenmesi	REHBERLİK SERVİSİ VE İDARE	EĞİTİM-ÖĞRETİM YILI
1.1.2	Öğrenci ve velilerin sorun alanlarıyla ilgili toplantı ve seminerler düzenlenmesi	ÖĞRETMENLER- İDARE	EĞİTİM-ÖĞRETİM YILI

## TEMA III: KURUMSAL KAPASİTE

### Stratejik Amaç 3:

Beşeri, fiziki, mali ve teknolojik yapı ile yönetim ve organizasyon yapısını iyileştirerek eğitime erişimi ve eğitimde kaliteyi artıracak etkin ve verimli işleyen bir kurumsal yapıyı tesis etmek. Eğitim ve öğretim faaliyetlerinin daha nitelikli olarak verilebilmesi için okulumuzun kurumsal kapasitesi güçlendirilecektir.

#### *Stratejik Hedef 3.1.*

Eğitim ve öğretim hizmetlerinin etkin sunumunu sağlamak için; yönetici, öğretmen ve diğer personelin kişisel ve mesleki becerilerini geliştirmek.

## Performans Göstergeleri

No	PERFORMANS GÖSTERGESİ	Mevcut	HEDEF				
		2018	2019	2020	2021	2022	2023
PG.3.1.a	Lisansüstü eğitimi tamamlayan personel sayısı	0	0	1	2	3	4
PG.3.2.b	Öğretmen başına yıllık mahalli hizmet içi eğitim süresi (saat)	1,9	2	3	3	3	4
PG.3.3.c.	Mahalli HİE'ye katılan yönetici, öğretmen ve personel sayısı	5	6	6	7	8	10
PG.3.1.D	Başarı belgesi verilen personel sayısı	0	0	1	2	2	2
PG.3.1.e	Üstün başarı belgesi verilen personel sayısal	0	0	1	1	2	2
PG.3.1.f	Ödül alan personel sayısı	0	1	1	2	2	3
PG.3.1.g	Öğretmen başına düşen öğrenci sayısı	20	20	20	18	18	18
PG.3.1.h	Ücretli öğretmen sayısının toplam öğretmen sayısına oranı (%)	%20	%20	%10	0	0	0
PG.3.1.ı	Norm kadro doluluk oranı%	%90	%90	%100	%100	%100	%100
PG.3.1.i	Asil yönetici sayısının toplam yönetici sayısına oranı (%)	%100	%100	%100	%100	%100	%100
PG.3.1.j	Kadın yönetici sayısının toplam yönetici sayısına oranı	%0	%0	%0	%30	%30	%30

## Eylemler

No	Eylem İfadesi	Eylem Sorumlusu	Eylem Tarihi
1.1.1.	Yönetici, öğretmen ve diğer personellerin kişisel ve mesleki gelişimi için, yıllık merkezi veya mahalli hizmet içi eğitim faaliyetlerinden en az birine katılımı sağlanacaktır.	OKUL İDARESİ	EĞİTİM SÜRESİNCE
1.1.2	Bilgi birikimi ve tecrübe paylaşımını artırmak amacıyla kurum/kuruluş ve STK'larla insan kaynaklarının geliştirilmesi kapsamında yapılan ortak faaliyetlere katılımcı sayısı artırılacaktır.	OKUL İDARESİ	EĞİTİM SÜRESİNCE
1.1.3	Başarılı yönetici ve öğretmenlerin ödüllendirilmesi sağlanacaktır	OKUL İDARESİ	DÖNEM SONUNDA
1.1.4	İl genelindeki öğretmen zümre toplantılarına okul yöneticilerinden birinin katılımı sağlanacak, alınan kararlar diğer öğretmenlerin gelişimine katkı sağlamak amacıyla okul/kurumların web sayfalarında yayınlanacaktır.	OKUL İDARESİ	DÖNEM BAŞINDA

## V. BÖLÜM: MALİYETLENDİRME

2019-2023 Stratejik Planı Faaliyet/Proje Maliyetlendirme Tablosu

Kaynak Tablosu	2019	2020	2021	2022	2023	Toplam
Genel Bütçe	0	0	0	0	0	0
Valilikler ve Belediyelerin Katkısı	0	0	0	0	0	0
Diğer (Okul Aile Birlikleri)	2300	3000	3500	4000	4500	17300
<b>TOPLAM</b>	<b>2300</b>	<b>3000</b>	<b>3500</b>	<b>4000</b>	<b>4500</b>	<b>17300</b>

## VI. BÖLÜM: İZLEME VE DEĞERLENDİRME

Okulumuz Stratejik Planı izleme ve değerlendirme çalışmalarında 5 yıllık Stratejik Planın izlenmesi ve 1 yıllık gelişim planının izlenmesi olarak ikili bir ayrıma gidilecektir.

Stratejik planın izlenmesinde 6 aylık dönemlerde izleme yapılacak denetim birimleri, il ve ilçe millî eğitim müdürlüğü ve Bakanlık denetim ve kontrollerine hazır halde tutulacaktır.

Yıllık planın uygulanmasında yürütme ekipleri ve eylem sorumlularıyla aylık ilerleme toplantıları yapılacaktır. Toplantıda bir önceki ayda yapılanlar ve bir sonraki ayda yapılacaklar görüşülüp karara bağlanacaktır.